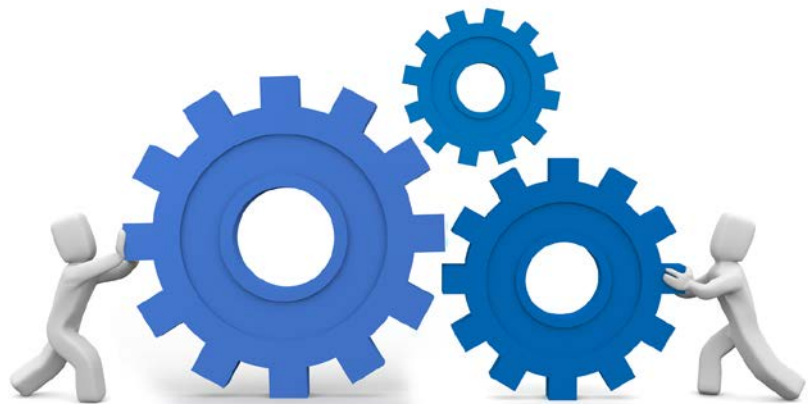


การเพิ่มศักยภาพบริการ  
สำหรับหน่วยบริการ  
ในระบบหลักประกันสุขภาพแห่งชาติ



ฝ่ายบริหารงานทะเบียน

19 พฤศจิกายน 2567

หน่วยบริการที่ประสงค์จะรับค่าใช้จ่ายเพื่อบริการสาธารณสุขในกรณีต่างๆ  
ตามประกาศของสำนักงานหลักประกันสุขภาพแห่งชาติ  
จะต้องมีคุณสมบัติตามที่ประกาศฯนั้น ระบุไว้  
ซึ่งคือ “ศักยภาพบริการ”  
โดยหน่วยบริการต้องเพิ่มศักยภาพบริการก่อนจึงจะให้บริการได้

-๒-

(๓) การใช้ยากดภูมิคุ้มกันและแนวทางการรักษา เป็นไปตามแนวทางการรักษา  
ของสมาคมปลูกถ่ายอวัยวะแห่งประเทศไทย

๑.๑.๔ การปลูกถ่ายเซลล์ต้นกำเนิดเม็ดโลหิต (Hematopoietic Stem Cell  
Transplantation: HSCT) สำหรับผู้ป่วยมะเร็งเม็ดเลือดขาว มะเร็งต่อมน้ำเหลือง ผู้ป่วยธาลัสซีเมีย  
และโรคอื่น ๆ ที่จำเป็นต้องได้รับการรักษาด้วยวิธีการปลูกถ่ายเซลล์ต้นกำเนิดเม็ดโลหิต โดยมีข้อบ่งชี้และ  
เงื่อนไขบริการที่กำหนด ตามเอกสารหมายเลข ๓.๔ แนบท้ายประกาศนี้

๑.๒ หน่วยบริการที่มีสิทธิรับค่าใช้จ่าย ดังนี้

๑.๒.๑ เป็นหน่วยบริการที่ผ่านการประเมินและรับรองจากศูนย์รับบริจาคอวัยวะ  
สภากาชาดไทย สำหรับหน่วยบริการที่ให้บริการแก่ผู้รับบริการตาม ๑.๑.๑ - ๑.๑.๓

๑.๒.๒ เป็นหน่วยบริการที่รับส่งต่อเฉพาะด้านบริการปลูกถ่ายเซลล์ต้นกำเนิด  
เม็ดโลหิต สำหรับหน่วยบริการที่ให้บริการแก่ผู้รับบริการตาม ๑.๑.๔

เอกสารหมายเลข ๑ แนบท้ายประกาศสำนักงานหลักประกันสุขภาพแห่งชาติ  
เรื่อง การจ่ายค่าใช้จ่ายเพื่อบริการสาธารณสุขเพิ่มเติมสำหรับการบริการระดับปฐมภูมิ พ.ศ. ๒๕๖๖  
ลงวันที่ ๑๐ มกราคม พ.ศ. ๒๕๖๖

คุณสมบัติของหน่วยบริการที่ร่วมให้บริการสำหรับค่าบริการสาธารณสุขเพิ่มเติมสำหรับการบริการ  
ระดับปฐมภูมิ

๑. คุณสมบัติของหน่วยบริการที่ให้บริการสาธารณสุขระบบทางไกล (Telehealth หรือ Telemedicine)  
ดังนี้

๑.๑ มีความพร้อมของเทคโนโลยีเพื่อการสื่อสารมาใช้ในการให้บริการด้านการแพทย์ และ  
การสาธารณสุข หรือทั้งระบบในการพิสูจน์ตัวตนของผู้เกี่ยวข้องเข้ารับบริการ

๑.๒ มีผู้ประกอบวิชาชีพที่มีความพร้อมในการให้บริการสาธารณสุขทางไกล ตามมาตรฐาน  
ซึ่งภาวิชาชีพประกาศกำหนดหรือกระทรวงสาธารณสุขกำหนด

๑.๓ มีกระบวนการในการให้บริการสาธารณสุขระบบทางไกลของหน่วยบริการ พร้อมทั้งแจ้ง  
ให้ผู้รับบริการรับทราบและยินยอมก่อนรับบริการ

๑.๔ มีการบันทึกข้อมูลการให้บริการ โดยจัดให้มีการทวนสอบข้อมูลการให้บริการได้ในกรณี  
ที่จำเป็นต่อการทวนสอบ

๑.๕ มีมาตรฐานการรักษาความมั่นคงด้านสารสนเทศ และมีแผนการจัดการความเสี่ยงและควบคุม  
ความผิดพลาดทางเทคโนโลยีและการสื่อสาร

๒. คุณสมบัติของหน่วยบริการที่ให้บริการตรวจทางห้องปฏิบัติการนอกหน่วยบริการ

หน่วยบริการผู้ให้บริการเป็นหน่วยบริการที่รับการส่งตัวอย่างที่มีศักยภาพขีดบริการจะเลือก  
เก็บส่งส่งตรวจทางห้องปฏิบัติการนอกหน่วยบริการ โดยอาจจัดให้มีหน่วยจะเลือก เก็บส่งส่งตรวจทาง  
ห้องปฏิบัติการนอกหน่วยบริการด้วยตนเอง และหรือมีหน่วยบริการอื่นเป็นเครือข่ายร่วมจัดบริการจะเลือก  
เก็บส่งส่งตรวจทางปฏิบัติการ โดยหน่วยจะเลือก เก็บส่งส่งตรวจทางห้องปฏิบัติการนอกหน่วยบริการ  
ต้องผ่านเกณฑ์การประเมินมาตรฐานหน่วยบริการเก็บตัวอย่างและขนส่งตัวอย่างนอกโรงพยาบาล  
ของกรมวิทยาศาสตร์การแพทย์ กระทรวงสาธารณสุข

## รูปแบบการเพิ่มศักยภาพ

☐ หน่วยบริการได้รับการรับรองศักยภาพจากหน่วยงานที่กำกับดูแล

เช่น Home ward                      ต้องได้รับการรับรองจาก สสป. ,

LAB นอกหน่วยบริการ ต้องได้รับการรับรองจาก กรมวิทย์ฯ

ยุติการตั้งครุฑ                      ต้องได้รับการรับรองจาก กรมอนามัย

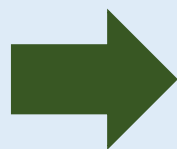
☐ หน่วยบริการแจ้งความประสงค์ขอเพิ่มศักยภาพเอง

เช่น Telemed , ผ่าตัดตาต่อกระจก , ยาละลายลิ่มเลือดหัวใจ/สมอง , บริการฝังเข็ม

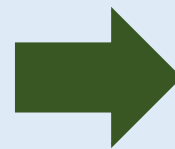
## รูปแบบการเพิ่มศักยภาพ

กรณีหน่วยบริการได้รับการรับรองศักยภาพจากหน่วยงานที่กำกับดูแล

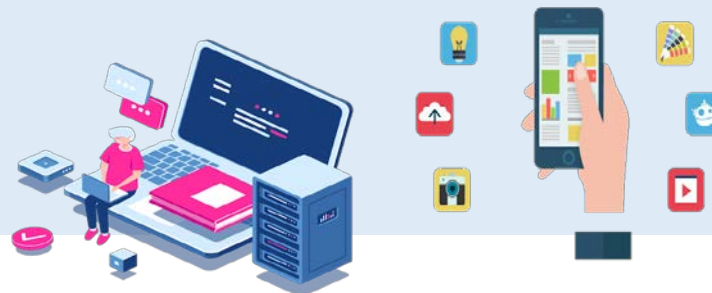
หน่วยงานที่กำกับดูแล  
แจ้งสำนักงานโดยตรง



สำนักงานเพิ่มข้อมูล  
ศักยภาพในฐาน  
Reghos



หน่วยบริการมี  
ศักยภาพและสามารถ  
ให้บริการได้



# รูปแบบการเพิ่มศักยภาพ กรณีหน่วยแจ้งความประสงค์

หน่วยบริการแจ้ง  
ความประสงค์ไปยัง  
สปสช.เขต

และ

declare คุณสมบัติ  
ในระบบข้อมูล  
พื้นฐานหน่วยบริการ  
CPP



สำนักงาน  
ตรวจสอบ  
คุณสมบัติ

ผ่าน

สำนักงานเพิ่ม  
ข้อมูลศักยภาพใน  
ฐาน Reghos



หน่วยบริการมี  
ศักยภาพและ  
สามารถ  
ให้บริการได้



**\*\* หน่วยบริการ Declare ตนเอง โดยบันทึกข้อมูลบริการ/บุคลากร ในระบบ CPP \*\***

# ระบบข้อมูลพื้นฐานหน่วยบริการ (CPP)



คู่มือการใช้งาน | ข้อมูลบุคลากร ( จำนวนบุคลากรทั้งหมด 5,191 คน)

หมายเหตุ \*\* ลำดับหมายเลขที่ไม่แสดงหมายถึง ไม่มีข้อมูลในรายการนั้น

- ▼ 1 แพทย์
  - 1.1 แพทย์ทั่วไป (general practice)
  - ▼ 1.2 ด้านศัลยศาสตร์
    - 1.2.1 ศัลยศาสตร์ทั่วไป
    - 1.2.2 ศัลยกรรมทางเดินปัสสาวะ
    - 1.2.5 ศัลยศาสตร์ตกแต่ง
    - 1.2.8 อนุสาขาศัลยศาสตร์หลอดเลือด
  - ▼ 1.3 ด้านประสาทศัลยศาสตร์
    - 1.3.1 ประสาทศัลยศาสตร์
  - ▼ 1.4 ด้านศัลยศาสตร์ออร์โธปิดิกส์
    - 1.4.1 ศัลยศาสตร์ออร์โธปิดิกส์
  - ▼ 1.5 ด้านกายยศาสตร์

- ▼ กลุ่มข้อมูลทั่วไป
  - ข้อมูลพื้นฐาน
  - ข้อมูลเครือข่าย
  - ข้อมูลเกียรติประวัติ/ภาคภูมิใจ
  - รูปภาพ
  - ศูนย์หลักประกันฯ
  - ข้อมูลประชากร
- ▼ กลุ่มข้อมูลศักยภาพ
  - ข้อมูลบุคลากร
  - ข้อมูลบุคลากรหมอบรรอบครัว
  - ข้อมูลจำนวนเตียง
  - ข้อมูลการจัดบริการ
  - ข้อมูลศักยภาพเฉพาะทางผู้ป่วยวิกฤติ

ข้อมูลการจัดบริการ

พิมพ์บริการที่ต้องการค้นหา... | เคลียร์

บริการ	มี / ไม่มี	หมายเหตุ
1 บริการสร้างเสริมสุขภาพและป้องกันโรคในกลุ่มวัย	มี	วัน/เวลา ที่เปิดบริการ บริการวันจันทร์ - วันศุกร์ เวลา 08.00 น. - 16.00 น.
▼ 2 ระบบหัวใจและหลอดเลือด		
2.1 บริการให้ยาละลายลิ่มเลือดในผู้ป่วยหัวใจขาดเลือดเฉียบพลัน (STEMI)	มี	วัน/เวลา ที่เปิดบริการ บริการวันจันทร์ - วันอาทิตย์ ตลอด 24 ชั่วโมง
▼ 3 ระบบประสาทและหลอดเลือดสมอง		
3.1 บริการให้ยาละลายลิ่มเลือดในผู้ป่วยโรคหลอดเลือดสมองตีบหรืออุดตัน (STROKE)	มี	วัน/เวลา ที่เปิดบริการ บริการวันจันทร์ - วันอาทิตย์ ตลอด 24 ชั่วโมง

การหายใจ

# โปรแกรมค้นหาข้อมูลสถานพยาบาล (Reghos)



รหัสสถานบริการ	[REDACTED]
ชื่อสถานพยาบาล	[REDACTED]
ชื่อ	[REDACTED]
เขตที่ตั้ง	[REDACTED]
จังหวัด	สุราษฎร์ธานี (จังหวัด สุราษฎร์ธานี)
สังกัด	โรงพยาบาลทั่วไป (รพท.)
จำนวนเตียง	510

ชื่อประเภท	วันที่เข้า	วันที่ออก	เขตที่ให้บริการ	จำนวนที่ให้บริการ	HRBB
หน่วยบริการปฐมภูมิ	01/10/2545	-	เขต 2 จังหวัดสุราษฎร์ธานี	แพทย์	HSUB
หน่วยบริการรอง	01/10/2545	-	เขต 2 จังหวัดสุราษฎร์ธานี	แพทย์	HCLINIC
หน่วยบริการที่ให้บริการต่อหัวประชากร (CAPITATION)	01/10/2545	-	เขต 2 จังหวัดสุราษฎร์ธานี	แพทย์	HMAN
<b>คลินิกพิเศษ</b>					
- ภาควิชาศัลยกรรมหัวใจและทรวงอก (STEM)	01/10/2551	-			
- สถาบันการแพทย์ฉุกเฉิน (CAPO)	17/06/2554	-			
- คลินิกทันตกรรม	01/10/2555	-			
- ภาควิชาสูติศาสตร์	01/10/2556	-			
- HIV : หน่วยบริการ (ARV)	01/10/2558	-			
- LAB HIV : Anti-HIV	01/10/2558	01/10/2562			
- LL (ใหญ่) (โรคมะเร็งเม็ดเลือดขาว (Leukemia)) และโรคมะเร็งต่อมน้ำเหลือง (Lymphoma)	01/10/2558	-			
- HIV : หน่วยบริการสำรอง (สำรอง) (3rd line ARV)	01/10/2558	-			
- HIV : VCT	01/10/2558	01/10/2562			
- ภาควิชาศัลยกรรมประสาท (STROKE)	01/10/2558	-			

T H A N K Y O U



..